

APPENDICE

«DECRETO DEL MINISTRO DEI LAVORI PUBBLICI» del 9 gennaio 1989, n. 236.

Prescrizioni tecniche necessarie a garantire l'accessibilità, l'adattabilità e la visitabilità degli edifici privati e di edilizia residenziale pubblica sovvenzionata e agevolata, ai fini del superamento e dell'eliminazione delle barriere architettoniche.

IL MINISTRO DEI LAVORI PUBBLICI

Visto l'art. 1 della legge 9 gennaio 1989, n. 13;
 Visto l'art. 27 della legge 30 marzo 1971, n. 118;
 Visto il decreto del Presidente della Repubblica 27 aprile 1978, n. 384;
 Visto l'art. 32 della legge 28 febbraio 1985, n. 41;
 Visto l'art. 31 della legge 5 agosto 1978, n. 457;
 Udito il parere del Consiglio di Stato, ai sensi dell'art. 17 della legge 23 agosto 1988, n. 400;

E M A N A

il seguente decreto:

**REGOLAMENTO DI ATTUAZIONE DELL'ART. 1 DELLA LEGGE 9 GENNAIO 1989, N. 13
 PRESCRIZIONI TECNICHE NECESSARIE A GARANTIRE L'ACCESSIBILITÀ, L'ADATTABILITÀ E LA VISIBILITÀ
 DEGLI EDIFICI PRIVATI E DI EDILIZIA RESIDENZIALE PUBBLICA SOVVENZIONATA E AGEVOLATA**

CAPO I

GENERALITÀ

Art. 1.

Campo di applicazione

Contenute nel presente decreto si applicano:

- a) edifici privati di nuova costruzione, residenziali e non, ivi compresi quelli di edilizia residenziale convenzionata;
- b) edifici di edilizia residenziale pubblica sovvenzionata ed agevolata, di nuova costruzione;
- c) alla ristrutturazione degli edifici privati di cui ai precedenti punti 1) e 2), anche se preesistenti alla entrata in vigore del presente decreto;
- d) agli spazi esterni di pertinenza degli edifici di cui ai punti precedenti.

Art. 2.

Definizioni

Ai fini del presente decreto:

- A) Per barriere architettoniche si intendono:
 - a) gli ostacoli fisici che sono fonte di disagio per la mobilità di chiunque ed in particolare di coloro che, per qualsiasi causa, hanno una capacità motoria ridotta o impedita in forma permanente o temporanea;
 - b) gli ostacoli che limitano o impediscono a chiunque la comoda e sicura utilizzazione di parti, attrezzature o componenti;
 - c) la mancanza di accorgimenti e segnalazioni che permettono l'orientamento e la riconoscibilità dei luoghi e delle fonti di pericolo per chiunque e in particolare per i non vedenti, per gli ipovedenti e per i sordi.
- B) Per unità ambientale si intende uno spazio elementare e definito, idoneo a consentire lo svolgimento di attività compatibili tra loro.
- C) Per unità immobiliare si intende una unità ambientale suscettibile di autonomo godimento ovvero un insieme di unità ambientali funzionalmente connesse, suscettibile di autonomo godimento.
- D) Per edificio si intende una unità immobiliare dotata di autonomia funzionale, ovvero un insieme autonomo di unità immobiliari funzionalmente e/o fisicamente connesse tra loro.
- E) Per parti comuni dell'edificio si intendono quelle unità ambientali che servono o che connettono funzionalmente più unità immobiliari.
- F) Per spazio esterno si intende l'insieme degli spazi aperti, anche se coperti, di pertinenza dell'edificio o di più edifici ed in particolare quelli interposti tra l'edificio o gli edifici e la viabilità pubblica o di uso pubblico.
- G) Per accessibilità si intende la possibilità, anche per persone con ridotta o impedita capacità motoria o sensoriale, di raggiungere l'edificio e le sue singole unità immobiliari e ambientali, di entrarvi agevolmente e di fruirne spazi e attrezzature in condizioni di adeguata sicurezza e autonomia.
- H) Per visitabilità si intende la possibilità, anche da parte di persone con ridotta o impedita capacità motoria o sensoriale, di accedere agli spazi di relazione e ad almeno un servizio igienico di ogni unità immobiliare. Sono spazi di relazione gli spazi di soggiorno o pranzo dell'alloggio e quelli dei luoghi di lavoro, servizio ed incontro, nei quali il cittadino entra in rapporto con la funzione ivi svolta.
- I) Per adattabilità si intende la possibilità di modificare nel tempo lo spazio costruito a costi limitati, allo scopo di renderlo completamente ed agevolmente fruibile anche da parte di persone con ridotta o impedita capacità motoria o sensoriale.
- L) Per ristrutturazione di edifici si intende la categoria di intervento definita al titolo IV, art. 31, lettera d), della legge n. 457 del 5 agosto 1978.
- M) Per adeguamento si intende l'insieme dei provvedimenti necessari a rendere gli spazi costruiti o di progetto conformi ai requisiti del presente decreto.
- N) Per legge si intende la legge 9 gennaio 1989, n. 13, e successive modificazioni.

CAPO II

CRITERI DI PROGETTAZIONE

Art. 3.

Criteria generali di progettazione

- 3.1 In relazione alle finalità delle presenti norme si considerano tre livelli di qualità dello spazio costruito.

L'accessibilità esprime il più alto livello in quanto ne consente la totale fruizione nell'immediato.

La visitabilità rappresenta un livello di accessibilità limitato ad una parte più o meno estesa dell'edificio o delle unità immobiliari, che consente comunque ogni tipo di relazione fondamentale anche alla persona con ridotta o impedita capacità motoria o sensoriale.

La adattabilità rappresenta un livello ridotto di qualità, potenzialmente suscettibile, per originaria previsione progettuale, di trasformazione in livello di accessibilità; l'adattabilità è, pertanto, un'accessibilità differita.

- 3.2 L'accessibilità deve essere garantita per quanto riguarda:

- a) gli spazi esterni; il requisito si considera soddisfatto se esiste almeno un percorso agevolmente fruibile anche da parte di persone con ridotte o impedito capacità motorie o sensoriali;
- b) le parti comuni.

Negli edifici residenziali con non più di tre livelli fuori terra è consentita la deroga all'installazione di meccanismi per l'accesso ai piani superiori, ivi compresi i servoscala, purché sia assicurata la possibilità della loro installazione in un tempo successivo. L'ascensore va comunque installato in tutti i casi in cui l'accesso alla più alta unità immobiliare è posto oltre il terzo livello, ivi compresi eventuali livelli interrati e/o porticati.

- 3.3 Devono inoltre essere accessibili:

- a) almeno il 5% degli alloggi previsti negli interventi di edilizia residenziale sovvenzionata, con un minimo di una unità immobiliare per ogni intervento. Qualora le richieste di alloggi accessibili superino la suddetta quota, alle richieste eccedenti si applicano le disposizioni di cui all'art. 17 del decreto del Presidente della Repubblica 27 aprile 1978, n. 384;
- b) gli ambienti destinati ad attività sociali, come quelle scolastiche, sanitarie, assistenziali, culturali, sportive;
- c) gli edifici sedi di aziende o imprese soggette alla normativa sul collocamento obbligatorio, secondo le norme specifiche di cui al punto 4.5.

- 3.4 Ogni unità immobiliare, qualsiasi sia la sua destinazione, deve essere visitabile, fatte salve le seguenti precisazioni:

- a) negli edifici residenziali non compresi nelle precedenti categorie il requisito di visitabilità si intende soddisfatto se il soggiorno o il pranzo, un servizio igienico ed i relativi percorsi di collegamento interni alle unità immobiliari sono accessibili;
- b) nelle unità immobiliari sedi di riunioni o spettacoli all'aperto o al chiuso, temporanei o permanenti, compresi i circoli privati, e in quelle di ristorazione, il requisito della visitabilità si intende soddisfatto se almeno una zona riservata al pubblico, oltre a un servizio igienico, sono accessibili; deve essere garantita inoltre la fruibilità degli spazi di relazione e dei servizi previsti, quali la biglietteria e il guardaroba;
- c) nelle unità immobiliari sedi di attività ricettive il requisito della visitabilità si intende soddisfatto se tutte le parti e servizi comuni ed un numero di stanze e di zone all'aperto destinate al soggiorno temporaneo determinato in base alle disposizioni di cui all'art. 5, sono accessibili;
- d) nelle unità immobiliari sedi di culto il requisito della visitabilità si intende soddisfatto se almeno una zona riservata ai fedeli per assistere alle funzioni religiose è accessibile;
- e) nelle unità immobiliari sedi di attività aperte al pubblico, il requisito della visitabilità si intende soddisfatto se, nei casi in cui sono previsti spazi di relazione nei quali il cittadino entra in rapporto con la funzione ivi svolta, questi sono accessibili; in tal caso deve essere prevista l'accessibilità anche ad almeno un servizio igienico.
Nelle unità immobiliari sedi di attività aperte al pubblico, di superficie netta inferiore a 250 mq il requisito della visitabilità si intende soddisfatto se sono accessibili gli spazi di relazione, caratterizzanti le sedi stesse, nelle quali il cittadino entra in rapporto con la funzione ivi svolta;
- f) nei luoghi di lavoro sedi di attività non aperte al pubblico e non soggette alla normativa sul collocamento obbligatorio, è sufficiente che sia soddisfatto il solo requisito dell'adattabilità;
- g) negli edifici residenziali unifamiliari ed in quelli plurifamiliari privi di parti comuni, è sufficiente che sia soddisfatto il solo requisito dell'adattabilità.

- 3.5 Ogni unità immobiliare, qualunque sia la sua destinazione, deve essere adattabile per tutte le parti e componenti per le quali non è già richiesta l'accessibilità e/o la visitabilità, fatte salve le deroghe consentite dal presente decreto.

Art. 4.

Criteria di progettazione per l'accessibilità

4.1 UNITÀ AMBIENTALI E LORO COMPONENTI.

4.1.1 Porte

Le porte di accesso di ogni unità ambientale devono essere facilmente manovrabili, di tipo e luce netta tali da consentire un agevole transito anche da parte di persona su sedia a ruote; il vano della porta e gli spazi antistanti e retrostanti devono essere complanari. Occorre dimensionare adeguatamente gli spazi antistanti e retrostanti, con riferimento alle manovre da effettuare con la sedia a ruote, anche in rapporto al tipo di apertura.

Sono ammessi dislivelli in corrispondenza del vano della porta di accesso di una unità immobiliare, ovvero negli interventi di ristrutturazione, purché questi siano contenuti e tali comunque da non ostacolare il transito di una persona su sedia a ruote. Per dimensioni, posizionamento e manovrabilità la porta deve essere tale da consentire una agevole apertura della/e ante da entrambi i lati di utilizzo; sono consigliabili porte scorrevoli o con anta a libro, mentre devono essere evitate le porte non fornite di accorgimenti per la sicurezza. Le porte vetrate devono essere facilmente individuabili mediante l'apposizione di opportuni segnali. Sono da preferire maniglie del tipo a leva opportunamente curvate ed arrotondate.

(Per le specifiche vedi 8.1.1).

4.1.2 *Pavimenti*

I pavimenti devono essere di norma orizzontali e complanari tra loro e, nelle parti comuni di uso pubblico, non sdrucciolevoli. Eventuali differenze di livello devono essere contenute ovvero superate tramite rampe con pendenza adeguata in modo da non costituire ostacolo al transito di una persona su sedia a ruote.

Nel primo caso si deve segnalare il dislivello con variazioni cromatiche; lo spigolo di eventuali soglie deve essere arrotondato. Nelle parti comuni dell'edificio, si deve provvedere ad una chiara individuazione dei percorsi, eventualmente mediante una adeguata differenziazione nel materiale e nel colore delle pavimentazioni.

I grigliati utilizzati nei calpestii debbono avere maglie con vuoti tali da non costituire ostacolo o pericolo rispetto a ruote, bastoni di sostegno, etc.; gli zerbini devono essere incassati e le guide solidamente ancorate.

(Per le specifiche vedi 8.1.2).

4.1.3 *Infissi esterni*

Le porte, le finestre e le porte-finestre devono essere facilmente utilizzabili anche da persone con ridotte o impedite capacità motorie o sensoriali.

I meccanismi di apertura e chiusura devono essere facilmente manovrabili e percepibili e le parti mobili devono poter essere usate esercitando una lieve pressione.

Ove possibile si deve dare preferenza a finestre e parapetti che consentano la visuale anche alla persona seduta. Si devono comunque garantire i requisiti di sicurezza e protezione dalle cadute verso l'esterno.

(Per le specifiche vedi 8.1.3).

4.1.4 *Arredi fissi*

La disposizione degli arredi fissi nell'unità ambientale deve essere tale da consentire il transito della persona su sedia a ruote e l'agevole utilizzabilità di tutte le attrezzature in essa contenute. Dev'essere data preferenza ad arredi non taglienti e privi di spigoli vivi.

Le cassette per la posta devono essere ubicate ad una altezza tale da permetterne un uso agevole anche a persona su sedia a ruote.

Per assicurare l'accessibilità gli arredi fissi non devono costituire ostacolo o impedimento per lo svolgimento di attività anche da parte di persone con ridotte o impedite capacità motorie.

In particolare:

i banconi e i piani di appoggio utilizzati per le normali operazioni del pubblico devono essere predisposti in modo che almeno una parte di essi sia utilizzabile da persona su sedia a ruote, permettendole di espletare tutti i servizi;

nel caso di adozione di bussole, percorsi obbligati, cancelli a spinta etc., occorre che questi siano dimensionati e manovrabili in modo da garantire il passaggio di una sedia a ruote;

per i meccanismi di apertura e chiusura, se automatici, devono essere temporizzati in modo da permettere un agevole passaggio anche a persona su sedia a ruote;

in ogni caso deve essere predisposto un idoneo spazio d'attesa con posti a sedere.

(Per le specifiche vedi 8.1.4).

4.1.5 *Controlli degli impianti*

Gli apparecchi elettrici, i quadri generali, le valvole e i rubinetti di arresto delle varie utenze, i regolatori degli impianti di riscaldamento e condizionamento, nonché i campanelli, pulsanti di comando e i citofoni, devono essere, per tipo e posizione planimetrica ed altimetrica, tali da permettere un uso agevole anche da parte della persona su sedia a ruote; devono, inoltre, essere facilmente individuabili anche in condizioni di scarsa visibilità ed essere protetti dal danneggiamento per urto.

(Per le specifiche vedi 8.1.5).

4.1.6 *Servizi igienici*

Nei servizi igienici devono essere garantite, con opportuni accorgimenti spaziali, le manovre di una sedia a ruote necessarie per l'utilizzazione degli apparecchi sanitari.

Deve essere garantito in particolare:

lo spazio necessario per l'accostamento laterale della sedia a ruote alla tazza e, ove presenti, al bidet, alla doccia, alla vasca da bagno, al lavatoio, alla lavatrice;

lo spazio necessario per l'accostamento frontale della sedia a ruote al lavabo, che deve essere del tipo a mensola;

la dotazione di opportuni corrimano e di un campanello di emergenza posto in prossimità della tazza e della vasca.

Si deve dare preferenza a rubinetti con manovra a leva e, ove prevista, con erogazione dell'acqua calda regolabile mediante miscelatori termostatici, e a porte scorrevoli o che aprono verso l'esterno.

(Per le specifiche vedi 8.1.6).

4.1.7 *Cucine*

Nelle cucine gli apparecchi, e quindi i relativi punti di erogazione, devono essere preferibilmente disposti sulla stessa parete o su pareti contigue. Al di sotto dei principali apparecchi e del piano di lavoro va previsto un vano vuoto per consentire un agevole accostamento anche da parte della persona su sedia a ruote.

(Per le specifiche vedi 8.1.7).

4.1.8 *Balconi e terrazze*

La soglia intapposta tra balcone o terrazza e ambiente interno non deve presentare un dislivello tale da costituire ostacolo al transito di una persona su sedia a ruote. È vietato l'uso di porte-finestre con traversa orizzontale a pavimento di altezza tale da costituire ostacolo al moto della sedia a ruote. Almeno una porzione di balcone o terrazza, prossima alla porta-finestra, deve avere una profondità tale da consentire la manovra di rotazione della sedia a ruote.

Ove possibile si deve dare preferenza a parapetti che consentano la visuale anche alla persona seduta, garantendo contemporaneamente i requisiti di sicurezza e protezione dalle cadute verso l'esterno.

(Per le specifiche vedi 8.1.8).

4.1.9 Percorsi orizzontali

Corridoi e passaggi devono presentare andamento quanto più possibile continuo e con variazioni di direzione ben evidenziate.

I corridoi non devono presentare variazioni di livello; in caso contrario queste devono essere superate mediante rampe.

La larghezza del corridoio e del passaggio deve essere tale da garantire il facile accesso alle unità ambientali da esso servite e in punti non eccessivamente distanti tra loro essere tale da consentire l'inversione di direzione ad una persona su sedia a ruote.

Il corridoio comune posto in corrispondenza di un percorso verticale (quale scala, rampa, ascensore, servoscala, piattaforma elevatrice) deve prevedere una piattaforma di distribuzione come vano di ingresso o piano di arrivo dei collegamenti verticali, dalla quale sia possibile accedere ai vari ambienti, esclusi i locali tecnici, solo tramite percorsi orizzontali.

(Per le specifiche vedi 8.1.9).

4.1.10 Scale

Le scale devono presentare un andamento regolare ed omogeneo per tutto il loro sviluppo. Ove questo non risulti possibile è necessario mediare ogni variazione del loro andamento per mezzo di ripiani di adeguate dimensioni. Per ogni rampa di scale i gradini devono avere la stessa alzata e pedata. Le rampe devono contenere possibilmente lo stesso numero di gradini, caratterizzati da un corretto rapporto tra alzata e pedata.

Le porte con apertura verso la scala devono avere uno spazio anistante di adeguata profondità.

I gradini delle scale devono avere una pedata antiscivolo a pianta preferibilmente rettangolare e con un profilo preferibilmente continuo a spigoli arrotondati.

Le scale devono essere dotate di parapetto atto a costituire difesa verso il vuoto e di corrimano. I corrimano devono essere di facile prendibilità e realizzati con materiale resistente e non tagliente.

Le scale comuni e quelle degli edifici aperti al pubblico devono avere i seguenti ulteriori requisiti:

- 1) la larghezza delle rampe e dei pianerottoli deve permettere il passaggio contemporaneo di due persone ed il passaggio orizzontale di una barella con una inclinazione massima del 15% lungo l'asse longitudinale;
- 2) la lunghezza delle rampe deve essere contenuta; in caso contrario si deve interporre un ripiano in grado di arrestare la caduta di un corpo umano;
- 3) il corrimano deve essere installato su entrambi i lati;
- 4) in caso di utenza prevalente di bambini si deve prevedere un secondo corrimano ad altezza proporzionata;
- 5) è preferibile una illuminazione naturale laterale. Si deve dotare la scala di una illuminazione artificiale, anche essa laterale, con comando individuabile al buio e disposto su ogni pianerottolo;
- 6) Le rampe di scale devono essere facilmente percepibili, anche per i non vedenti.

(Per le specifiche vedi 8.1.10).

4.1.11 Rampe

La pendenza di una rampa va definita in rapporto alla capacità di una persona su sedia a ruote di superarla e di percorrerla senza affaticamento anche in relazione alla lunghezza della stessa. Si devono interporre ripiani orizzontali di riposo per rampe particolarmente lunghe. Valgono in generale per le rampe accorgimenti analoghi a quelli definiti per le scale.

(Per le specifiche vedi 8.1.10 e 8.1.11).

4.1.12 Ascensore

L'ascensore deve avere una cabina di dimensioni minime tali da permettere l'uso da parte di una persona su sedia a ruote. Le porte di cabina e di piano devono essere del tipo automatico e di dimensioni tali da permettere l'accesso alla sedia a ruote.

Il sistema di apertura delle porte deve essere dotato di idoneo meccanismo (come cellula fotoelettrica, costole mobili) per l'arresto e l'inversione della chiusura in caso di ostruzione del vano porta.

I tempi di apertura e chiusura delle porte devono assicurare un agevole e comodo accesso alla persona su sedia a ruote. Lo stazionamento della cabina ai piani di fermata deve avvenire con porte chiuse. La botoniera di comando interna ed esterna deve avere il comando più alto ad un'altezza adeguata alla persona su sedia a ruote ed essere idonea ad un uso agevole da parte dei non vedenti. Nell'interno della cabina devono essere posti un citofono, un campanello d'allarme, un segnale luminoso che confermi l'avvenuta ricezione all'esterno della chiamata di allarme, una luce di emergenza.

Il ripiano di fermata, anteriormente alla porta della cabina deve avere una profondità tale da contenere una sedia a ruote e consentirne le manovre necessarie all'accesso.

Deve essere garantito un arresto ai piani che renda complanare il pavimento della cabina con quello del pianerottolo.

Deve essere prevista la segnalazione sonora dell'arrivo al piano e un dispositivo luminoso per segnalare ogni eventuale stato di allarme.

(Per le specifiche vedi 8.1.12).

4.1.13 Servoscala e piattaforma elevatrice

Per servoscala e piattaforma elevatrice si intendono apparecchiature atte a consentire, in alternativa ad un ascensore o rampa inclinata, il superamento di un dislivello a persone con ridotta o impedita capacità motoria.

Tali apparecchiature sono consentite in via alternativa ad ascensori negli interventi di adeguamento o per superare differenze di quota consentite.

Fino all'emanazione di una normativa specifica, le apparecchiature stesse devono essere rispondenti alle specifiche di cui al punto 8.1.13; devono garantire un agevole accesso e stazionamento della persona in piedi, seduta o su sedia a ruote, e agevole manovrabilità dei comandi e sicurezza sia delle persone trasportate che di quelle che possono venire in contatto con l'apparecchiatura in movimento.

A tal fine le suddette apparecchiature devono essere dotate di sistemi anticaduta, antiscivolo, antisciacchiamento, antiurto e di apparati atti a garantire sicurezze di movimento, meccaniche, elettriche e di comando.

Lo stazionamento dell'apparecchiatura deve avvenire preferibilmente con la pedana o piattaforma ribaltata verso la parete o incastrata nel pavimento.

Lo spazio antistante la piattaforma, sia in posizione di partenza che di arrivo, deve avere una profondità tale da consentire un agevole accesso o uscita da parte di una persona su sedia a ruote.

(Per le specifiche vedi 8.1.13)

4.1.14 Autorimessa

Il locale per autorimessa deve avere collegamenti con gli spazi di risalita idonei all'uso da parte della persona su sedia a ruote.

Lo spazio riservato alla sosta delle autovetture al servizio delle persone disabili deve avere dimensioni tali da consentire anche il movimento del disabile nelle fasi di trasferimento; deve essere evidenziato con appositi segnali orizzontali e verticali.

(Per le specifiche vedi 8.1.13).

4.2 SPAZI ESTERNI**4.2.1 Percorsi**

Negli spazi esterni e sino agli accessi degli edifici deve essere previsto almeno un percorso preferibilmente in piano con caratteristiche tali da consentire la mobilità delle persone con ridotte o impedite capacità motorie, e che assicuri loro la utilizzabilità diretta delle attrezzature dei parcheggi e dei servizi posti all'esterno, ove previsti.

I percorsi devono presentare un andamento quanto più possibile semplice e regolare in relazione alle principali direttrici di accesso ed essere privi di strozzature, arredi, ostacoli di qualsiasi natura che riducano la larghezza utile di passaggio o che possano causare infortuni. La loro larghezza deve essere tale da garantire la mobilità nonché, in punti non eccessivamente distanti tra loro, anche l'inversione di marcia da parte di una persona su sedia a ruote.

Quando un percorso pedonale sia adiacente a zone non pavimentate, è necessario prevedere un ciglio da realizzare con materiale atto ad assicurare l'immediata percezione visiva nonché acustica se percorso con bastone.

Le eventuali variazioni di livello dei percorsi devono essere raccordate con lievi pendenze ovvero superate mediante rampe in presenza o meno di eventuali gradini ed evidenziate con variazioni cromatiche.

In particolare, ogni qualvolta il percorso pedonale si raccorda con il livello stradale, o è interrotto da un passo carrabile, devono predisporre rampe di pendenza contenuta e raccordate in maniera continua col piano carrabile, che consentano il passaggio di una sedia a ruote.

Le intersezioni tra percorsi pedonali e zone carrabili devono essere opportunamente segnalate anche ai non vedenti.

(Per le specifiche vedi 8.2.1).

4.2.2 Pavimentazione

La pavimentazione del percorso pedonale deve essere antisdrucciolevole. Eventuali differenze di livello tra gli elementi costituenti una pavimentazione devono essere contenute in maniera tale da non costituire ostacolo al transito di una persona su sedia a ruote.

I grigliati utilizzati nei calpestii debbono avere maglie con vuoti tali da non costituire ostacolo o pericolo, rispetto a ruote, bastoni di sostegno, e simili.

(Per le specifiche vedi 8.2.2).

Il locale deve essere accessibile un parcheggio complanare alle aree pedonali di servizio o ad esso collegato tramite rampe a idonei apparecchi di sollevamento.

Lo spazio riservato alla sosta delle autovetture delle persone disabili deve avere le stesse caratteristiche di cui al punto 4.1.14.

(Per le specifiche vedi 8.2.3).

4.3 SEGNALETICA

Nelle unità immobiliari e negli spazi esterni accessibili devono essere installati, in posizioni tali da essere agevolmente visibili, cartelli di indicazione che facilitino l'orientamento e la fruizione degli spazi costruiti e che forniscano una adeguata informazione sull'esistenza degli accorgimenti previsti per l'accessibilità di persone ad impedite o ridotte capacità motorie; in tale caso i cartelli indicatori devono riportare anche il simbolo internazionale di accessibilità di cui all'art. 2 del decreto del Presidente della Repubblica 27 aprile 1978, n. 384.

I numeri civici, le targhe e i contrassegni di altro tipo devono essere facilmente leggibili.

Negli edifici aperti al pubblico deve essere predisposta una adeguata segnaletica che indichi le attività principali ivi svolte ed i percorsi necessari per raggiungerle.

Per i non vedenti è opportuno predisporre apparecchi fonici per dette indicazioni, ovvero tabelle integrative con scritte in Braille. Per facilitarne l'orientamento è necessario prevedere punti di riferimento ben riconoscibili in quantità sufficiente ed in posizione adeguata.

In generale, ogni situazione di pericolo dev'essere resa immediatamente avvertibile anche tramite accorgimenti e mezzi riferibili sia alle percezioni acustiche che a quelle visive.

4.4 STRUTTURE SOCIALI

Nelle strutture destinate ad attività sociali come quelle scolastiche, sanitarie, assistenziali, culturali e sportive, devono essere rispettate quelle prescrizioni di cui ai punti 4.1; 4.2 e 4.3, atte a garantire il requisito di accessibilità. Limitatamente ai servizi igienici, il requisito si intende soddisfatto se almeno un servizio igienico per ogni livello utile dell'edificio è accessibile alle persone su sedia a ruote. Qualora nell'edificio, per le dimensioni e per il tipo di afflusso e utilizzo, debbano essere previsti più nuclei di servizi igienici, anche quelli accessibili alle persone su sedia a ruote devono essere incrementati in proporzione.

4.5 EDIFICI SEDI DI AZIENDE O IMPRESE SOGGETTE AL COLLOCAMENTO OBBLIGATORIO

Negli edifici sedi di aziende o imprese soggette al collocamento obbligatorio, il requisito dell'accessibilità si considera soddisfatto se sono accessibili tutti i settori produttivi, gli uffici amministrativi e almeno un servizio igienico per ogni nucleo di servizi igienici previsto. Deve essere sempre garantita la fruibilità delle mense, degli spogliatoi, dei luoghi ricreativi e di tutti i servizi di pertinenza.

4.6 RACCORDI CON LA NORMATIVA ANTINCENDIO

Qualsiasi soluzione progettuale per garantire l'accessibilità o la visitabilità deve comunque prevedere una adeguata distribuzione degli ambienti e specifici accorgimenti tecnici per contenere i rischi di incendio anche nei confronti di persone con ridotta o impedita capacità motoria o sensoriale.

A tal fine dovrà essere preferita, ove tecnicamente possibile e nel rispetto delle vigenti normative, la suddivisione dell'insieme edilizio in «compartimenti antincendio» piuttosto che l'individuazione di «sistemi di via d'uscita» costituiti da scale di sicurezza non utilizzabili dalle persone con ridotta o impedita capacità motoria.

La suddivisione in compartimenti, che costituiscono «luogo sicuro statico» così come definito dal decreto ministeriale 30 novembre 1983, recante «termini, definizioni generali e simboli grafici di prevenzioni incendi» pubblicato nella *Gazzetta Ufficiale* n. 339 del 12 dicembre 1983 deve essere effettuata in modo da prevedere ambienti protetti opportunamente distribuiti ed in numero adeguato, resistenti al fuoco e facilmente raggiungibili in modo autonomo da parte delle persone disabili, ove attendere i soccorsi.

Art. 5.

Criteri di progettazione per la visitabilità

5.1 RESIDENZA

Nelle unità immobiliari visitabili di edilizia residenziale, di cui all'art. 3, deve essere consentito l'accesso, da parte di persona su sedia a ruote, alla zona di soggiorno o di pranzo, ad un servizio igienico e ai relativi percorsi di collegamento.

A tal fine si deve assicurare la rispondenza ai criteri di progettazione di cui ai punti 4.1.1, 4.1.6, 4.1.9, 4.2 e alle relative specifiche dimensionali e/o soluzioni tecniche.

In particolare per i percorsi orizzontali si vedano anche le soluzioni tecniche di cui al punto 9.1.1.

5.2 SALE E LUOGHI DI RIUNIONI, SPETTACOLI E RISTORAZIONE

Nelle sale e nei luoghi per riunioni e spettacoli, almeno una zona deve essere agevolmente raggiungibile, anche dalle persone con ridotta o impedita capacità motoria, mediante un percorso continuo in piano o raccordato con rampe, ovvero mediante ascensore o altri mezzi di sollevamento.

Qualora le attività siano soggette alla vigente normativa antincendio, detta zona deve essere prevista in posizione tale che, nel caso di emergenza, possa essere agevolmente raggiunta una via di esodo accessibile o un «luogo sicuro statico».

In particolare, la sala per riunione, spettacolo e ristorazione deve inoltre:

essere dotata di posti riservati per persone con ridotta capacità motoria, in numero pari ad almeno due posti per ogni quattrocento o frazione di quattrocento posti, con un minimo di due;

essere dotata, nella stessa percentuale, di spazi liberi riservati per le persone su sedia a ruote, predisposti su pavimento orizzontale, con dimensioni tali da garantire la manovra e lo stazionamento di una sedia a ruote;

essere consentita l'accessibilità ad almeno un servizio igienico e, ove previsti, al palco, al palcoscenico ed almeno ad un camerino spogliatoio con relativo servizio igienico.

Nelle sale per la ristorazione, almeno una zona della sala deve essere raggiungibile mediante un percorso continuo e raccordato con rampe, dalle persone con ridotta o impedita capacità motoria e deve inoltre essere dotata di almeno uno spazio libero per persone su sedia a ruote.

Questo spazio deve essere predisposto su pavimento orizzontale e di dimensione tale da garantire la manovra e lo stazionamento di una sedia a ruote;

deve essere consentita l'accessibilità ad almeno un servizio igienico.

Per consentire la visitabilità nelle sale e nei luoghi per riunioni, spettacoli e ristorazione si devono rispettare quelle prescrizioni di cui ai punti 4.1, 4.2 e 4.3, che sono atte a garantire il soddisfacimento dei suddetti requisiti specifici.

5.3 STRUTTURE RICETTIVE

Ogni struttura ricettiva (alberghi, pensioni, villaggi turistici, campeggi, etc.) deve avere tutte le parti e servizi comuni ed un determinato numero di stanze accessibili anche a persone con ridotta o impedita capacità motoria. Tali stanze devono avere arredi, servizi, percorsi e spazi di manovra che consentano l'uso agevole anche da parte di persone su sedia a ruote.

Qualora le stanze non dispongano dei servizi igienici, deve essere accessibile sullo stesso piano, nelle vicinanze della stanza, almeno un servizio igienico.

Il numero di stanze accessibili in ogni struttura ricettiva deve essere di almeno due fino a 40 o frazione di 40, aumentato di altre due ogni 40 stanze o frazione di 40 in più.

In tutte le stanze è opportuno prevedere un apparecchio per la segnalazione, sonora e luminosa, di allarme.

La ubicazione delle stanze accessibili deve essere preferibilmente nei piani bassi dell'immobile e comunque nelle vicinanze di un «luogo sicuro statico» o di una via di esodo accessibile.

Per i villaggi turistici e campeggi, oltre ai servizi ed alle attrezzature comuni, devono essere accessibili almeno il 5% delle superfici destinate alle unità di soggiorno temporaneo con un minimo assoluto di due unità.

Per consentire la visitabilità nelle strutture ricettive si devono rispettare le prescrizioni di cui ai punti 4.1, 4.2 e 4.3, atte a garantire il soddisfacimento dei suddetti requisiti specifici.

5.5 LUOGHI PER IL CULTO

I luoghi per il culto devono avere almeno una zona della sala per le funzioni religiose in piano, raggiungibile mediante un percorso continuo e raccordato tramite rampe.

A tal fine si devono rispettare le prescrizioni di cui ai punti 4.1, 4.2 e 4.3, atte a garantire il soddisfacimento di tale requisito specifico.

5.5 ALTRI LUOGHI APERTI AL PUBBLICO

Negli altri luoghi aperti al pubblico deve essere garantita l'accessibilità agli spazi di relazione.

A tale fine si devono rispettare le prescrizioni di cui ai punti 4.1, 4.2 e 4.3, atte a garantire il soddisfacimento di tale requisito.

Questi locali, quando superano i 250 mq di superficie utile devono prevedere almeno un servizio igienico accessibile.

5.6 ARREDI FISSI

Per assicurare la visitabilità gli arredi fissi non devono costituire ostacolo o impedimento per lo svolgimento di attività anche da parte di persone con ridotte o impedita capacità motorie.

A riguardo valgono le prescrizioni di cui al precedente punto 4.1.4.

5.7 VISIBILITÀ CONDIZIONATA

Negli edifici, unità immobiliari o ambientali aperti al pubblico esistenti, che non vengano sottoposti a ristrutturazione e che non siano in tutto o in parte rispondenti ai criteri per l'accessibilità contenuti nel presente decreto, ma nei quali esista la possibilità di fruizione mediante personale di aiuto anche per le persone a ridotta o impedita capacità motoria, deve essere posto in prossimità dell'ingresso un apposito pulsante di chiamata al quale deve essere affiancato il simbolo internazionale di accessibilità di cui all'art. 2 del decreto del Presidente della Repubblica n. 384/1978.

Art. 6.

Criteri di progettazione per la adattabilità

6.1 INTERVENTI DI NUOVA EDIFICAZIONE

Gli edifici di nuova edificazione e le loro parti si considerano adattabili quando, tramite l'esecuzione differita nel tempo di lavori che non modificano né la struttura portante, né la rete degli impianti comuni, possono essere resi idonei, a costi contenuti, alle necessità delle persone con ridotta o impedita capacità motoria, garantendo il soddisfacimento dei requisiti previsti dalle norme relative alla accessibilità.

La progettazione deve garantire l'obiettivo che precede con una particolare considerazione sia del posizionamento e dimensionamento dei servizi ed ambienti limitrofi, dei disimpegni e delle porte sia della futura eventuale dotazione dei sistemi di sollevamento.

A tale proposito quando all'interno di unità immobiliari a più livelli, in particolari conformazioni della scala non è possibile ipotizzare l'inserimento di un servoscala con piattaforma, deve essere progettato un sistema idoneo per l'inserimento di una piattaforma elevatrice.

6.2 INTERVENTI DI RISTRUTTURAZIONE

Negli interventi di ristrutturazione si deve garantire il soddisfacimento di requisiti analoghi a quelli descritti per la nuova edificazione, fermo restando il rispetto della normativa vigente a tutela dei beni artistici, archeologici, storici e culturali.

L'installazione dell'ascensore all'interno del vano scala non deve compromettere la fruibilità delle rampe e dei ripiani orizzontali, soprattutto in relazione alla necessità di garantire un adeguato deflusso in caso di evacuazione in situazione di emergenza.

CAPO III

COGENZA DELLE PRESCRIZIONI

Art. 7.

7.1 Le specificazioni contenute nel capo IV art. 8 hanno valore prescrittivo, le soluzioni tecniche contenute all'art. 9, anche se non basate su tali specificazioni, sono ritenute rispondenti ai criteri di progettazione e quindi accettabili in quanto sopperiscono alle riduzioni dimensionali con particolari soluzioni spaziali o tecnologiche.

7.2 Tuttavia in sede di progetto possono essere proposte soluzioni alternative alle specificazioni e alle soluzioni tecniche, purché rispondano alle esigenze sottintese dai criteri di progettazione.

In questo caso, la dichiarazione di cui all'art. 1, comma 4, della legge n. 13 del 9 gennaio 1989 deve essere accompagnata da una relazione, corredata dai grafici necessari, con la quale viene illustrata l'alternativa proposta e l'equivalente o migliore qualità degli esiti ottenibili.

7.3 La conformità del progetto alle prescrizioni dettate dal presente decreto, e l'idoneità delle eventuali soluzioni alternative alle specificazioni e alle soluzioni tecniche di cui sopra sono certificate dal professionista abilitato ai sensi dell'art. 1 della legge. Il rilascio dell'autorizzazione o della concessione edilizia è subordinato alla verifica di tale conformità compiuta dall'ufficio tecnico o dal tecnico incaricato dal comune competente ad adottare tali atti.

L'eventuale dichiarazione di non conformità del progetto o il mancato accoglimento di eventuali soluzioni tecniche alternative devono essere motivati.

7.4 Le prescrizioni del presente decreto sono derogabili solo per gli edifici o loro parti che, nel rispetto di normative tecniche specifiche, non possono essere realizzati senza barriere architettoniche, ovvero per singoli locali tecnici il cui accesso è riservato ai soli addetti specializzati.

Negli interventi di ristrutturazione, fermo restando il rispetto dell'art. 1, comma 3, della legge, sono ammesse deroghe alle norme del presente decreto in caso di dimostrata impossibilità tecnica connessa agli elementi strutturali ed impiantistici.

Le suddette deroghe sono concesse dal Sindaco in sede di provvedimento autorizzativo previo parere favorevole dell'ufficio tecnico o del tecnico incaricato dal comune per l'istruttoria dei progetti.

CAPO IV

SPECIFICHE E SOLUZIONI TECNICHE

Art. 8.

Specifiche funzionali e dimensionali

8.0 GENERALITÀ

8.0.1 *Modalità di misura*

Altezza parapetto:

Distanza misurata in verticale dal lembo superiore dell'elemento che limita l'affaccio (copertina, traversa inferiore infisso, eventuale corrimano o ringhierino) al piano di calpestio.

Altezza corrimano:

Distanza misurata in verticale dal lembo superiore del corrimano al piano di calpestio.

Altezza parapetto o corrimano scale:

Distanza dal lembo superiore del parapetto o corrimano al piano di calpestio di un qualunque gradino, misurata in verticale in corrispondenza della parte anteriore del gradino stesso.

Lunghezza di una rampa:

Distanza misurata in orizzontale tra due zone in piano dislivellate e raccordate dalla rampa.

Luce netta porta o porta-finestra:

Larghezza di passaggio al netto dell'ingombro dell'anta mobile in posizione di massima apertura se scorrevole, in posizione di apertura a 90° se incernierata (larghezza utile di passaggio).

Altezza maniglia:

Distanza misurata in verticale dall'asse di rotazione della manopola, ovvero del lembo superiore del pomello, al piano di calpestio.

Altezze apparecchi di comando, interruttori, prese, pulsanti:

Distanza misurata in verticale dall'asse del dispositivo di comando al piano di calpestio.

Altezza citofono:

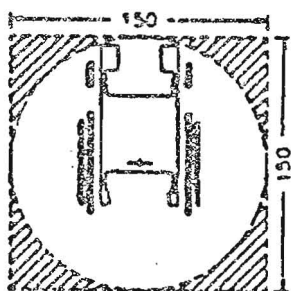
Distanza misurata in verticale dall'asse dell'elemento grigliato microfonico, ovvero dal lembo superiore della cornetta mobile, al piano di calpestio.

Altezza telefono a parete e cassetta per lettere:

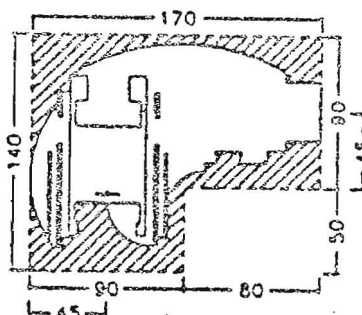
Distanza misurata in verticale sino al piano di calpestio dell'elemento da raggiungere, per consentirne l'utilizzo, posto più in alto.

8.0.2 Spazi di manovra con sedia a ruote

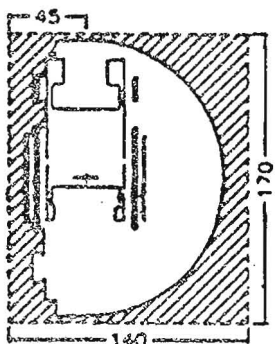
Gli spazi di manovra, atti a consentire determinati spostamenti alla persona su sedia a ruote, sono i seguenti:



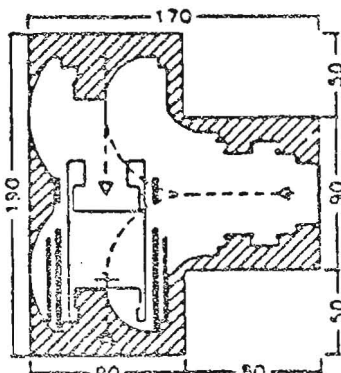
A Rotazione di 360° (cambiamento di direzione)



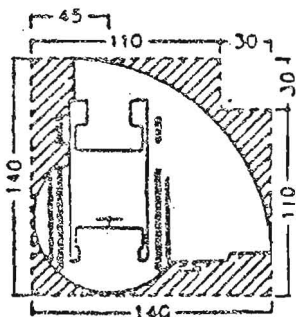
D Svoltà di 90°



B Rotazione di 180° (inversione di direzione)

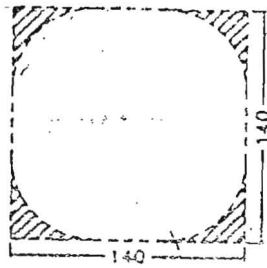


E Inversione di direzione con manovre combinate

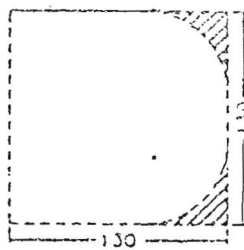


C Rotazione di 90°

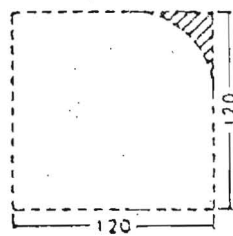
Nei casi di adeguamento e per consentire la visitabilità degli alloggi, ove non sia possibile rispettare i dimensionamenti di cui sopra, sono ammissibili i seguenti spazi minimi di (manovra combinata):



F Rotazione di 360° (cambiamento di direzione)



G Rotazione di 180° (inversione di direzione)



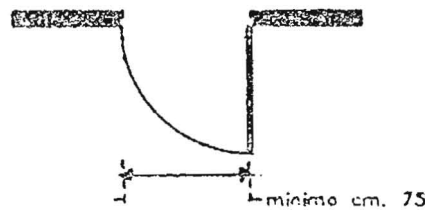
H Rotazione di 90°

8.1 UNITÀ AMBIENTALI E LORO COMPONENTI

8.1.1 Porte

La luce netta della porta di accesso di ogni edificio e di ogni unità immobiliare deve essere di almeno 80 cm. La luce netta delle altre porte deve essere di almeno 75 cm.

Gli spazi antistanti e retrostanti la porta devono essere dimensionati nel rispetto dei minimi previsti negli schemi grafici di seguito riportati.

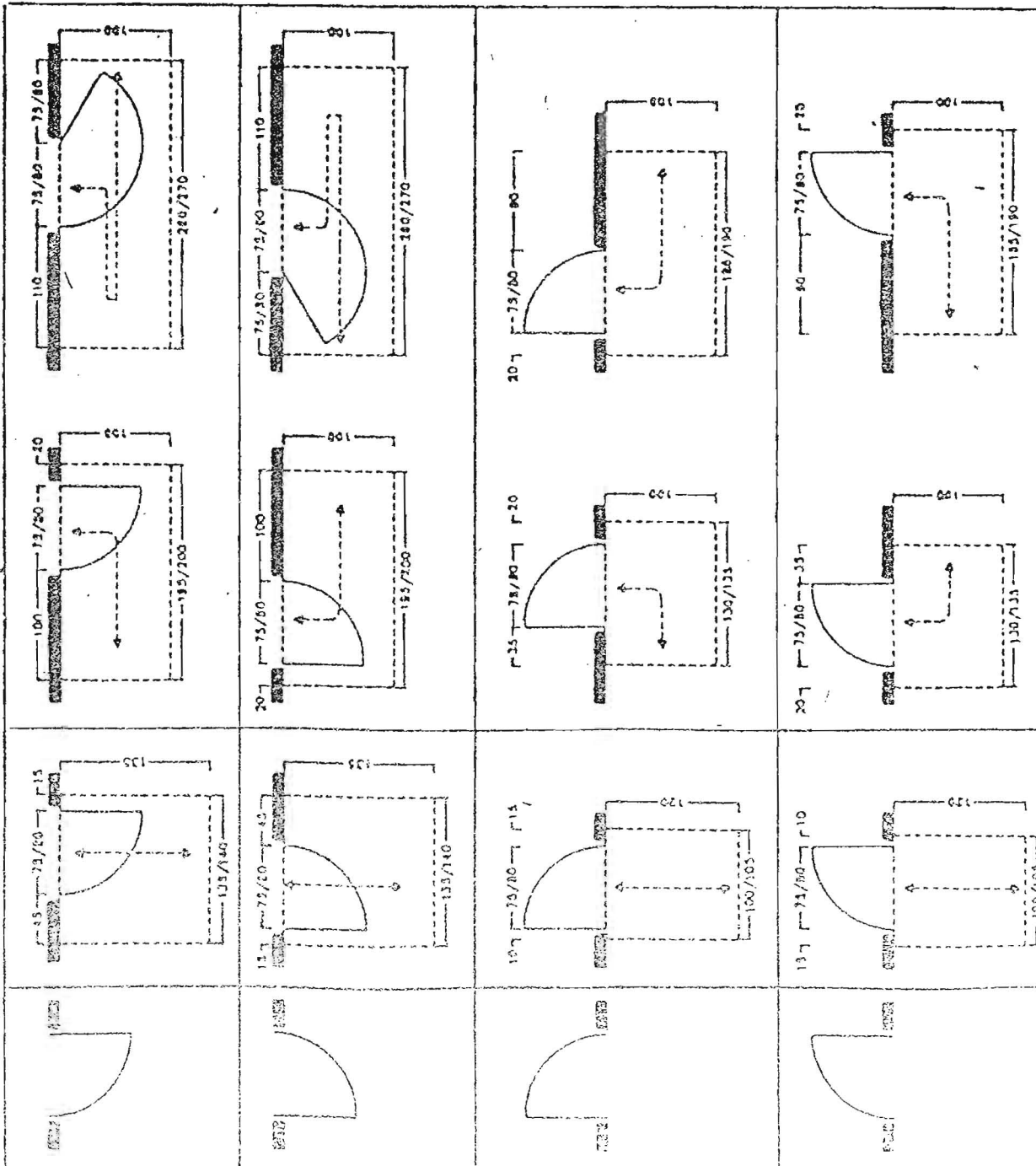


Spazi liberi minimi necessari per il passaggio di porte

L'altezza delle maniglie deve essere compresa tra 85 e 95 cm (consigliata 90 cm).

Devono inoltre essere preferite soluzioni per le quali le singole ante delle porte non abbiano larghezza superiore ai 120 cm, e gli eventuali vetri siano collocati ad una altezza di almeno 40 cm dal piano del pavimento. L'anta mobile deve poter essere usata esercitando una pressione non superiore a 8 kg.

Spazi antistanti e retrostanti la porta
(segue 8.1.1 - Porte)



8.1.2 *Parapetti*

Quando i pavimenti presentano un dislivello, questo non deve superare i 2,5 cm. Dove siano prescritte pavimentazioni antisdrucciolevoli, valgono le prescrizioni di cui al successivo punto 8.2.2.

8.1.3 *Infissi esterni*

L'altezza delle maniglie o dispositivi di comando deve essere compresa tra i 90 e 130; consigliata 115 cm.

Per consentire alla persona seduta la visuale anche all'esterno, devono essere preferite soluzioni per le quali la parte opaca del parapetto, se presente, non superi i 60 cm di altezza dal colpesto, con l'avvertenza, però, per ragioni di sicurezza, che l'intero parapetto sia complessivamente alto almeno 100 cm e inattuabile da una sfera di 10 cm di diametro. Nelle finestre lo spigolo vivo della traversa inferiore dell'anta apribile deve essere opportunamente sagomato o protetto per non causare infortuni. Le ante mobili degli infissi esterni devono poter essere usate esercitando una pressione non superiore a kg 8.

8.1.4 *Arredi fissi*

Negli edifici residenziali le cassette per la posta non devono essere collocate ad una altezza superiore ai 140 cm.

Nei luoghi aperti al pubblico, nei quali il contatto con il pubblico avviene mediante tavoli o scrivanie, deve essere previsto un adeguato spazio libero, eventualmente in ambiente separato, per poter svolgersi una ordinata attesa, nel quale inoltre possano disporsi un congruo numero di posti a sedere (preferibilmente sedie separate). La distanza libera anteriormente ad ogni tavolo deve essere di almeno 1,50 m, e lateralmente di almeno 1,20 m al fine di consentire un agevole passaggio fra i tavoli e le scrivanie.

Nei luoghi aperti al pubblico nei quali il contatto con il pubblico avviene mediante sportelli su bancone continuo o su parete, deve essere consentita un'attesa sopportabile dalla generalità del pubblico, al fine di evitare l'insorgere di situazioni patologiche di nervosismo e di stanchezza. In tali luoghi deve pertanto essere previsto un adeguato spazio libero, eventualmente in ambiente separato, dove possa svolgersi una ordinata attesa, nel quale inoltre possono disporsi un congruo numero di posti a sedere (preferibilmente sedie separate). Quando, in funzione di particolari affluenze di pubblico, è necessario prevedere transenne guida-persone, queste devono essere di lunghezza pari a quella della coda di persone che viene considerata la media delle grandi affluenze, e di larghezza utile minima di 0,70 m.

La transenna che separa il percorso di avvicinamento allo sportello da quello di uscita deve essere interrotta ad una distanza di 1,20 m dal limite di ingombro del bancone continuo o del piano di lavoro dello sportello a parete.

In ogni caso le transenne guida-persone non devono avere una lunghezza superiore a 4,00 m.

Le transenne guida-persone devono essere rigidamente fissate al pavimento ed avere una altezza al livello del corrimano di 0,90 m.

Almeno uno sportello deve avere il piano di utilizzo per il pubblico posto ad altezza pari a 0,90 m dal calpestio della zona riservata al pubblico.

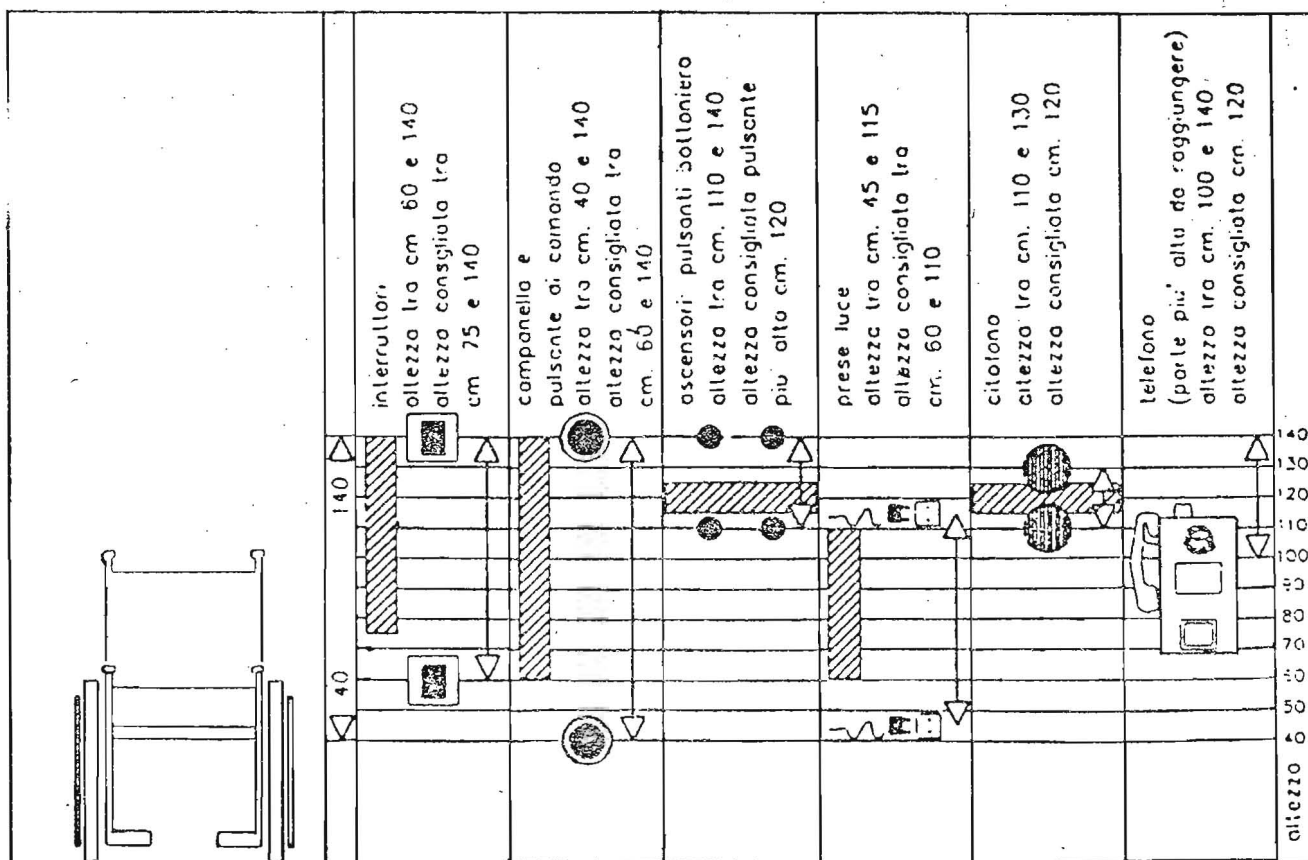
Nei luoghi aperti al pubblico nei quali il contatto con il pubblico avviene mediante bancone continuo, almeno una parte di questo deve avere un piano di utilizzo al pubblico posto ad un'altezza pari a 0,90 m dal calpestio.

Apparecchiature automatiche di qualsiasi genere ad uso del pubblico, poste all'interno o all'esterno di unità immobiliari aperte al pubblico, devono, per posizione, altezza e comandi, poter essere utilizzate da persona su sedia a ruote. A tal fine valgono le indicazioni di cui allo schema del punto 8.1.5 per quanto applicabili.

8.1.5 *Terminali degli impianti*

Gli apparecchi elettrici, i quadri generali, le valvole e i rubinetti di arresto delle varie utenze, i regolatori di impianti di riscaldamento e di condizionamento, i campanelli di allarme, il citofono, devono essere posti ad una altezza compresa tra i 40 e i 140 cm.

Schema delle altezze consigliate per la collocazione di quadri interruttori e prese



8.1.6 Servizi igienici

Per garantire la manovra e l'uso degli apparecchi anche alle persone con impedita capacità motoria, devono essere previsti, in rapporto agli spazi di manovra di cui al punto 8.0.2, l'accostamento laterale alla tazza w.c., bidet, vasca, doccia, lavatrice e l'accostamento frontale al lavabo.

A tal fine devono essere rispettati i seguenti minimi dimensionali:

lo spazio necessario all'accostamento e al trasferimento laterale dalla sedia a ruote alla tazza w.c. e al bidet, ove previsto, deve essere minimo 160 cm misurati dall'asse dell'apparecchio sanitario;

lo spazio necessario all'accostamento laterale della sedia a ruote alla vasca deve essere minimo di 140 cm lungo la vasca con profondità minima di 80 cm;

lo spazio necessario all'accostamento frontale della sedia a ruote al lavabo deve essere minimo di 80 cm misurati dal bordo anteriore del lavabo.

Relativamente alle caratteristiche degli apparecchi sanitari inoltre:

i lavabi devono avere il piano superiore posto a cm 80 dal calpestio ed essere sempre senza colonna con sifone preferibilmente del tipo accostato o incassato a parete;

i w.c. e i bidet preferibilmente sono di tipo sospeso, in particolare l'asse della tazza w.c. o del bidet deve essere posto ad una distanza minima di cm 40 dalla parete laterale, il bordo anteriore a cm 75-80 dalla parete posteriore e il piano superiore a cm 45-50 dal calpestio.

Qualora l'asse della tazza - w.c. o bidet sia distanti più di 40 cm dalla parete, si deve prevedere, a cm 40 dall'asse dell'apparecchio sanitario un maniglione o corrimano per consentire il trasferimento;

la doccia deve essere a pavimento, dotata di sedile ribaltabile e doccia a telefono.

Negli alloggi accessibili di edilizia residenziale sovvenzionata di cui al capo II art. 3 deve inoltre essere prevista l'attrezzabilità con maniglioni e corrimano orizzontali e/o verticali in vicinanza degli apparecchi; il tipo e le caratteristiche dei maniglioni o corrimano devono essere conformi alle specifiche esigenze riscontrabili successivamente all'atto dell'assegnazione dell'alloggio e posti in opera in tale occasione.

Nei servizi igienici dei locali aperti al pubblico è necessario prevedere e installare il corrimano in prossimità della tazza w.c., posto ad altezza di cm 80 dal calpestio, e di diametro cm 3-4; se fissato a parete deve essere posto a cm 5 dalla stessa.

Nei casi di adeguamento è consentita la eliminazione del bidet e la sostituzione della vasca con una doccia a pavimento al fine di ottenere anche senza modifiche sostanziali del locale, uno spazio laterale di accostamento alla tazza w.c. e di definire sufficienti spazi di manovra.

Negli alloggi di edilizia residenziale nei quali è previsto il requisito della visitabilità, il servizio igienico si intende accessibile se è consentito almeno il raggiungimento di una tazza w.c. e di un lavabo, da parte di persona su sedia a ruote.

Per raggiungimento dell'apparecchio sanitario si intende la possibilità di arrivare sino alla diretta prossimità di esso, anche senza l'accostamento laterale per la tazza w.c. e frontale per il lavabo.

8.1.7 Cucine

Per garantire la manovra e l'uso agevole del lavello e dell'apparecchio di cottura, questi devono essere previsti con sottostante spazio libero per un'altezza minima di cm 70 dal calpestio.

In spazi limitati sono da preferirsi porte scorrevoli o a libro.

8.1.8 Balconi e terrazze

Il parapetto deve avere una altezza minima di 100 cm ed essere inattraversabile da una sfera di 10 cm di diametro.

Per permettere il cambiamento di direzione, balconi e terrazze dovranno avere almeno uno spazio entro il quale sia inscrivibile una circonferenza di diametro 140 cm.

8.1.9 Percorsi orizzontali e corridoi

I corridoi o i percorsi devono avere una larghezza minima di 100 cm, ed avere allargamenti atti a consentire l'inversione di marcia da parte di persona su sedia a ruote (vedi punto 8.0.2. - Spazi di manovra). Questi allargamenti devono di preferenza essere posti nelle parti terminali dei corridoi e previsti comunque ogni 10 m di sviluppo lineare degli stessi.

Per le parti di corridoio o disimpegni sulle quali si aprono porte devono essere adottate le soluzioni tecniche di cui al punto 9.1.1, nel rispetto anche dei sensi di apertura delle porte e degli spazi liberi necessari per il passaggio di cui al punto 8.1.1; le dimensioni ivi previste devono considerarsi come minimi accettabili.

8.1.10 Scale

Le rampe di scale che costituiscono parte comune o siano di uso pubblico devono avere una larghezza minima di 1,20 m, avere una pendenza limitata e costante per l'intero sviluppo della scala. I gradini devono essere caratterizzati da un corretto rapporto tra alzata e pedata (pedata minimo 30 cm): la somma tra il doppio dell'alzata e la pedata deve essere compresa tra 62/64 cm.

Il profilo del gradino deve presentare preferibilmente un disegno continuo a spigoli arrotondati, con sottogrado inclinato rispetto al grado, e formante con esso un angolo di circa 75°-80°.

In caso di disegno discontinuo, l'aggetto del grado rispetto al sottogrado deve essere compreso fra un minimo di 2 cm e un massimo di 2,5 cm.

Un segnale al pavimento (fascia di materiale diverso o comunque percepibile anche da parte dei non vedenti), situato almeno a 30 cm dal primo e dall'ultimo scalino, deve indicare l'inizio e la fine della rampa.

Il parapetto che costituisce la difesa verso il vuoto deve avere un'altezza minima di 1,00 m ed essere inattraversabile da una sfera di diametro di cm 10.

In corrispondenza delle interruzioni del corrimano, questo deve essere prolungato di 30 cm oltre il primo e l'ultimo gradino.

Il corrimano deve essere posto ad una altezza compresa tra 0,90/1 metro.

Nel caso in cui è opportuno prevedere un secondo corrimano, questo deve essere posto ad una altezza di 0,75 m.

Il corrimano su parapetto o parete piena deve essere distante da essi almeno 4 cm.

Le rampe di scale che non costituiscono parte comune o non sono di uso pubblico devono avere una larghezza minima di 0,80 m.

In tal caso devono comunque essere rispettati il già citato rapporto tra alzata e pedata (in questo caso minimo 25 cm), e la altezza minima del parapetto.

8.1.11 Rampe

Non viene considerato accessibile il superamento di un dislivello superiore a 3,20 m ottenuto esclusivamente mediante rampe inclinate poste in successione.

La larghezza minima di una rampa deve essere:

di 0,90 m per consentire il transito di una persona su sedia a ruote;

di 1,50 m per consentire l'incrocio di due persone.

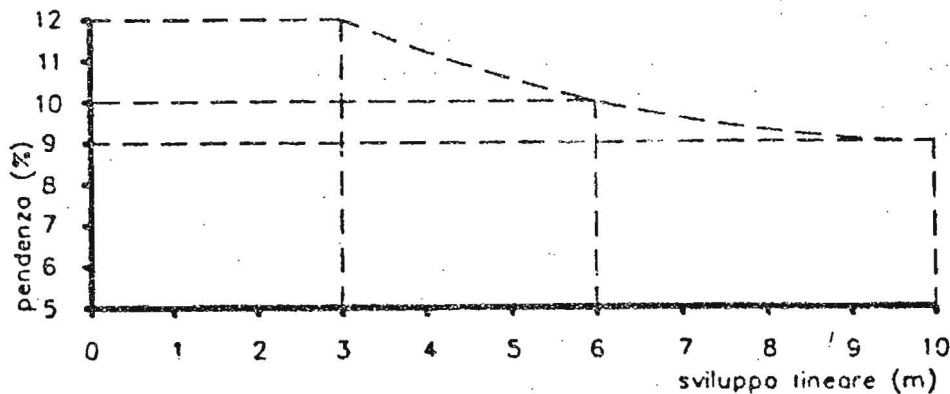
Ogni 10 metri di lunghezza ed in presenza di interruzioni mediante porte, la rampa deve prevedere un ripiano orizzontale di dimensioni minime pari a 1,50 x 1,50 m, ovvero 1,40 x 1,70 m in senso trasversale e 1,70 m in senso longitudinale al verso di marcia oltre l'ingombro di apertura di eventuali porte.

Qualora al lato della rampa sia presente un parapetto non pieno, la rampa deve avere un cordolo di almeno 10 cm di altezza.

La pendenza delle rampe non deve superare l'8%.

Sono ammesse pendenze superiori, nei casi di adeguamento, rapportate allo sviluppo lineare effettivo della rampa.

In tale caso il rapporto tra la pendenza e la lunghezza deve essere comunque di valore inferiore rispetto a quelli individuati dalla linea di interpolazione del seguente grafico.



8.1.12 Ascensore

a) Negli edifici di nuova edificazione, non residenziali, l'ascensore deve avere le seguenti caratteristiche:

cabina di dimensioni minime di 1,40 m di profondità e 1,10 m di larghezza;

porta con luce netta minima di 0,80 m, posta sul lato corto;

piattaforma minima di distribuzione anteriormente alla porta della cabina di 1,50 x 1,50 m.

b) Negli edifici di nuova edificazione residenziali l'ascensore deve avere le seguenti caratteristiche:

cabina di dimensioni minime di 1,30 m di profondità e 0,95 m di larghezza;

porta con luce netta minima di 0,80 m posta sul lato corto;

piattaforma minima di distribuzione anteriormente alla porta della cabina di 1,50 x 1,50 m.

c) L'ascensore in caso di adeguamento di edifici preesistenti, ove non sia possibile l'installazione di cabine di dimensioni superiori, può avere le seguenti caratteristiche:

cabina di dimensioni minime di 1,20 m di profondità e 0,80 m di larghezza;

porta con luce netta minima di 0,75 m posta sul lato corto;

piattaforma minima di distribuzione anteriormente alla porta della cabina di 1,40 x 1,40 m.

Le porte di cabina e di piano devono essere del tipo a scorrimento automatico. Nel caso di adeguamento la porta di piano può essere del tipo ad anta incernierata purché dotata di sistema per l'apertura automatica.

In tutti i casi le porte devono rimanere aperte per almeno 8 secondi e il tempo di chiusura non deve essere inferiore a 4 sec.

L'arresto ai piani deve avvenire con autolivellamento con tolleranza massima ± 2 cm.

Lo stazionamento della cabina ai piani di fermata deve avvenire con porte chiuse.

La bottoniera di comando interna ed esterna deve avere i bottoni ad una altezza massima compresa tra 1,10 e 1,40 m per ascensori dei tipi a), b) e c) la bottoniera interna deve essere posta su una parete laterale ad almeno cm 35 dalla porta della cabina.

Nell'interno della cabina, oltre il campanello di allarme, deve essere posto un citofono ad altezza compresa tra i 1,10 m e 1,30 m e una luce d'emergenza con autonomia minima di h 3.

I pulsanti di comando devono prevedere la numerazione in rilievo e le scritte con traduzione in Braille: in adiacenza alla bottoniera esterna deve essere posta una placca di riconoscimento di piano in caratteri Braille.

Si deve prevedere la segnalazione sonora dell'arrivo al piano e, ove possibile, l'installazione di un sedile ribaltabile con ritorno automatico.

8.1.13 Servoscala e piattaforme elevatrici

Servoscala: per servoscala si intende un'apparecchiatura costituita da un mezzo di carico opportunamente attrezzato per il trasporto di persone con ridotta o impedita capacità motoria, marciante lungo il lato di una scala o di un piano inclinato e che si sposta, azionato da un motore elettrico, nei due sensi di marcia vincolato a guida/e.

Le servoscala si distinguono nelle seguenti categorie:

a) pedana servoscala: per il trasporto di persona in piedi;

b) sedile servoscala: per il trasporto di persona seduta;

c) pedana servoscala a sedile ribaltabile: per il trasporto di persona in piedi o seduta;

d) piattaforma servoscala a piattaforma ribaltabile: per il trasporto di persona su sedia a ruote;

e) piattaforma servoscala a piattaforma e sedile ribaltabile: per il trasporto di persona su sedia a ruote o persona seduta.

I servoscala sono consentiti in via alternativa ad ascensori e preferibilmente, per superare differenze di quota non superiori a mt. 4. Nei luoghi aperti al pubblico e di norma nelle parti comuni di un edificio, i servoscala devono consentire il superamento del dislivello anche a persona su sedia a ruote: in tale caso, allorché la libera visuale tra persona su piattaforma e persona posta lungo il percorso dell'apparecchiatura sia inferiore a mt. 2 è necessario che l'intero spazio interessato dalla piattaforma in movimento sia protetto e delimitato da idoneo parapetto e quindi l'apparecchiatura marci in sede propria con cancelletti automatici alle estremità della corsa. In alternativa alla marcia in sede propria è consentita marcia con accompagnatore lungo tutto il percorso con comandi equivalenti ad uso dello stesso, ovvero che opportune segnalazioni acustiche e visive segnalino l'apparecchiatura in movimento.

In ogni caso i servoscala devono avere le seguenti caratteristiche:

Dimensioni:

- per categoria *a)* pedana non inferiore a cm. 35 x 35;
- per categoria *b)* e *c)* sedile non inferiore a cm. 35 x 40, posto a cm. 40-50 da sottostante predellino per appoggio piedi di dimensioni non inferiori a cm. 30 x 20;
- per categoria *d)* ed *e)* piattaforma (escluse costole mobili) non inferiori a cm. 70 x 75 in luoghi aperti al pubblico.

Portata:

- per le categorie *a)*, *b)* e *c)* non inferiore a kg 100 e non superiore a kg 200;
- per le categorie *d)*, *e)* non inferiore a kg 150 in luoghi aperti al pubblico e 130 negli altri casi.

Velocità:

- massima velocità riferita a percorso rettilineo 10 cm/sec.

Comandi:

- sia sul servoscala che al piano devono essere previsti comandi per salita-discesa e chiamata-rimando posti ad un'altezza compresa tra cm 70 e cm 110.
- È consigliabile prevedere anche un collegamento per comandi volanti ad uso di un accompagnatore lungo il percorso.

Ancoraggi:

- gli ancoraggi delle guide e loro giunti devono sopportare il carico mobile moltiplicato per 1,5.

Sicurezze elettriche:

- tensione massima di alimentazione V 220 monofase (preferibilmente V 24 cc);
- tensione del circuito ausiliario: V 24;
- interruttore differenziale ad alta sensibilità (30 mA);
- isolamenti in genere a norma CEI;
- nessa a terra di tutte le masse metalliche; negli interventi di ristrutturazione è ammessa, in alternativa, l'adozione di doppi isolamenti.

Sicurezza dei comandi:

devono essere del tipo "uomo presente" e protetti contro l'azionamento accidentale in modo meccanico oppure attraverso una determinata sequenza di comandi elettrici; devono essere integrati da interruttore a chiave estraibile e consentire la possibilità di fermare l'apparecchiatura in movimento da tutti i posti di comando;

i pulsanti di chiamata e rimando ai piani devono essere installati quando dalla posizione di comando sia possibile il controllo visivo di tutto il percorso del serbo scala ovvero quando la marcia del servoscala avvenga in posizione di chiusura a piattaforma ribaltata.

Sicurezze meccaniche: devono essere garantite le seguenti caratteristiche:

- a)* coefficiente di sicurezza minimo: $K=2$ per parti meccaniche in genere ed in particolare:
 - per traino a fune (sempre due indipendenti) $K=6$ cad.;
 - per traino a catena (due indipendenti $K=6$ cad. ovvero una $K=10$);
 - per traino pignone cremagliera o simili $K=2$;
 - per traino ad aderenza $K=2$.
- b)* limitatore di velocità con paracadute che entri in funzione prima che la velocità del mezzo mobile superi di 1,5 volte quella massima ed essere tale da comandare l'arresto del motore principale consentendo l'arresto del mezzo mobile entro uno spazio di cm 5 misurato in verticale dal punto corrispondente all'entrata in funzione del limitatore;
- c)* freno mediante dispositivi in grado di fermare il mezzo mobile in meno di cm. 8 misurati lungo la guida, dal momento della attivazione.

Sicurezza anticaduta:

per i servoscala di tipo *a)*, *b)* e *c)* si devono prevedere barre o braccioli di protezione (almeno uno posto verso il basso) mentre per quelli di tipo *d)* ed *e)* oltre alle barre di cui sopra si devono prevedere bandelle o scivoli ribaltabili di contenimento sui lati della piattaforma perpendicolare al moto.

Le barre, le bandelle, gli scivoli ed i braccioli durante il moto devono essere in posizione di contenimento della persona e/o della sedia a ruote.

Nei servoscala di categoria *d)* ed *e)* l'accesso o l'uscita dalla piattaforma posta nella posizione più alta raggiungibile deve avvenire con un solo scivolo abbassato.

Lo scivolo che consente l'accesso o l'uscita dalla piattaforma scarica o a pieno carico deve ricordare la stessa al calpestio mediante una pendenza non superiore al 15%.

Sicurezza di percorso:

lungo tutto il percorso di un servoscala lo spazio interessato dall'apparecchiatura in movimento e quello interessato dalla persona utilizzatrice, deve essere libero da qualsiasi ostacolo fisso o mobile quali porte, finestre, sportelli, intradosso solai sovrastanti ecc. Nei casi ove non sia prevista la marcia in sede propria del servoscala, dovranno essere previste le seguenti sicurezze:

sistema antincastro nel moto verso l'alto da prevedere sul bordo superiore del corpo macchina e della piattaforma;

sistema antischiacciamento nel moto verso il basso interessando tutta la parte al di sotto del piano della pedana o piattaforma e del corpo macchina;

sistema antiurto nel moto verso il basso da prevedere in corrispondenza del bordo inferiore del corpo macchina e della piattaforma.

Piattaforme elevatrici:

Le piattaforme elevatrici per superare dislivelli, di norma, non superiori a ml 4, con velocità non superiore a 0,1 m/s, devono rispettare, per quanto compatibili, le prescrizioni tecniche specificate per i servoscala.

Le piattaforme ed il relativo vano corsa devono avere opportuna protezione ed i due accessi muniti di cancelletto.

La protezione del vano corsa ed il cancelletto del livello inferiore devono avere altezza tale da non consentire il raggiungimento dello spazio sottostante la piattaforma, in nessuna posizione della stessa.

La portata utile minima deve essere di kg 130.

Il vano corsa deve avere dimensioni minime pari a m 0,80 × 1,20.

Se le piattaforme sono installate all'esterno gli impianti devono risultare protetti dagli agenti atmosferici.

8.1.14 Autorimesse

Le autorimesse singole e collettive, ad eccezione di quelle degli edifici residenziali per i quali non è obbligatorio l'uso dell'ascensore e fatte salve le prescrizioni antincendio, devono essere servite da ascensori o altri mezzi di sollevamento, che arrivino alla stessa quota di stazionamento delle auto, ovvero essere raccordate alla quota di arrivo del mezzo di sollevamento, mediante rampe di modesto sviluppo lineare ed aventi pendenza massima pari all'8%.

Negli edifici aperti al pubblico devono essere previsti, nella misura minima di 1 ogni 50 o frazione di 50, posti auto di larghezza non inferiore a m 3,20, da riservarsi gratuitamente agli eventuali veicoli al servizio di persone disabili.

Nella quota parte di alloggi di edilizia residenziale pubblica immediatamente accessibili di cui al precedente art. 3 devono essere previsti posti auto con le caratteristiche di cui sopra in numero pari agli alloggi accessibili.

Detti posti auto opportunamente segnalati sono ubicati in prossimità del mezzo di sollevamento ed in posizione tale da cui sia possibile in caso di emergenza raggiungere in breve tempo un "luogo sicuro statico", o una via di esodo accessibile.

Le rampe carrabili e/o pedonali devono essere dotate di corrimano.

8.2. SPAZI ESTERNI

8.2.1 Percorsi

Il percorso pedonale deve avere una larghezza minima di 90 cm ed avere, per consentire l'inversione di marcia da parte di persona su un percorso rettilineo, un'area di manovra di almeno 1,50 m di larghezza, da realizzare almeno in piano, ogni 10 m di sviluppo lineare (per le dimensioni vedi punto 8.1.11).

Qualsiasi variazione di direzione rispetto al percorso rettilineo deve avvenire in piano; ove sia indispensabile effettuare svolte ortogonali al corso di marcia, la zona interessata alla svolta, per almeno 1,70 m su ciascun lato a partire dal vertice più esterno, deve risultare in piano e priva di qualsiasi interruzione.

Ove sia necessario prevedere un ciglio, questo deve essere sopraelevato di 10 cm dal calpestio, essere differenziato per materiale e colore dalla pavimentazione del percorso, non essere a spigoli vivi ed essere interrotto, almeno ogni 10 m da varchi che consentano l'accesso alle zone adiacenti non pavimentate.

La pendenza longitudinale non deve superare di norma il 5%; ove ciò non sia possibile, sono ammesse pendenze superiori, purché realizzate in conformità a quanto previsto al punto 8.1.11.

Per pendenze del 5% è necessario prevedere un ripiano orizzontale di sosta, di profondità almeno 1,50 m, ogni 15 m di lunghezza del percorso; per pendenze superiori tale lunghezza deve proporzionalmente ridursi fino alla misura di 10 m per una pendenza dell'8%.

La pendenza trasversale massima ammissibile è dell'1%.

In presenza di contropendenze al termine di un percorso inclinato o di un raccordo tra percorso e livello stradale, la somma delle due pendenze rispetto al piano orizzontale deve essere inferiore al 22%.

Il dislivello ottimale tra il piano del percorso ed il piano del terreno o delle zone carrabili ad esso adiacenti è di 2,5 cm.

Allorquando il percorso si raccorda con il livello stradale o è interrotto da un passo carrabile, sono ammesse brevi rampe di pendenza non superiore al 15% per un dislivello massimo di 15 cm.

Fino ad un'altezza minima di 2,10 m dal calpestio, non devono esistere ostacoli di nessun genere, quali tabelle segnaletiche o elementi sporgenti dai fabbricati, che possono essere causa di infortunio ad una persona in movimento.

8.2.2 Pavimentazioni

Per pavimentazione antisdrucchiolevole si intende una pavimentazione realizzata con materiali il cui coefficiente di attrito, misurato secondo il metodo della British Ceramic Research Association Ltd. (B.C.R.A.) Rep. CEC.6/81, sia superiore ai seguenti valori:

0,40 per elemento scivolante cuoio su pavimentazione asciutta;

0,40 per elemento scivolante gomma dura standard su pavimentazione bagnata.

I valori di attrito predetti non devono essere modificati dall'apposizione di strati di finitura lucidanti o di protezione che, se previsti, devono essere applicati sui materiali stessi prima della prova.

Le ipotesi di condizione della pavimentazione (asciutta o bagnata) debbono essere assunte in base alle condizioni normali del luogo ove sia posta in opera.

Gli strati di supporto della pavimentazione devono essere idonei a sopportare nel tempo la pavimentazione ed i sovraccarichi previsti nonché ad assicurare il bloccaggio duraturo degli elementi costituenti la pavimentazione stessa.

Gli elementi costituenti una pavimentazione devono presentare giunture inferiori a 5 mm, stilate con materiali durevoli, essere piani con eventuali risalti di spessore non superiore a mm 2.

I grigliati inseriti nella pavimentazione devono essere realizzati con maglie non attraversabili da una sfera di 2 cm di diametro; i grigliati ad elementi paralleli devono comunque essere posti con gli elementi ortogonali al verso di marcia.

8.2.3 *Parcheggi*

Nelle aree di parcheggio devono comunque essere previsti, nella misura minima di 1 ogni 50 o frazione di 50, posti auto di larghezza non inferiore a m 3,20, e riservati gratuitamente ai veicoli al servizio di persone disabili.

Detti posti auto, opportunamente segnalati, sono ubicati in aderenza ai percorsi pedonali e nelle vicinanze dell'accesso dell'edificio o attrezzatura.

Al fine di agevolare la manovra di trasferimento della persona su sedia a ruote in comuni condizioni atmosferiche, detti posti auto riservati sono, preferibilmente, dotati di copertura.

Art. 9.

Soluzioni tecniche conformi

9.1 UNITÀ AMBIENTALI

9.1.1. *Percorsi orizzontali*

Schemi con luce netta della porta pari a 75 cm.

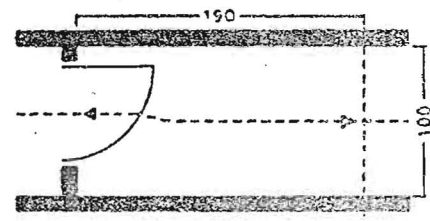
Le soluzioni A1-C1-C3 e C5 sono ammissibili solo in caso di adeguamento.

**A) - PASSAGGIO IN VANO PORTA POSTA SU PARETE
PERPENDICOLARE AL VERSO DI MARCIA DELLA
SEDIA A RUOTE**

A1- necessità di indietreggiare durante l'apertura.

Profondità libera necessaria cm.190

Larghezza dal corridoio cm.100.

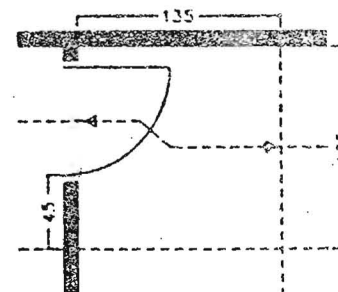


A1

A2- Manovra semplice senza indietreggiare.

Spazio laterale di rispetto di cm.45.

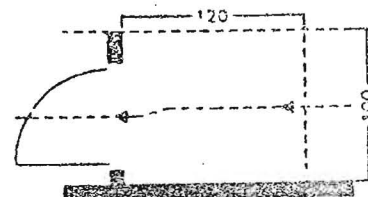
Profondità libera necessaria cm.135



A2

A3- Larghezza libera cm. 100.

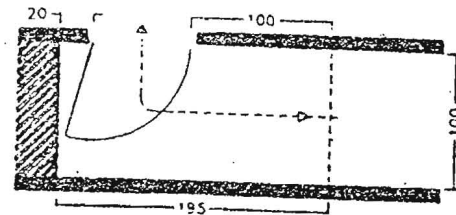
Profondità libera necessaria cm.120.



A3

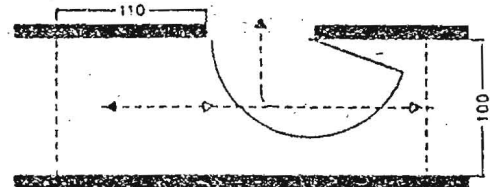
B) PASSAGGIO IN VANO PORTA POSTA SU PARETE
PARALLELA AL VERSO DI MARCIA DELLA SEDIA A
RUOTE.

B1- Larghezza del corridoio cm.100.
Spazio necessario oltre la porta cm.20
Spazio per l'inizio manovra prima della
porta cm.100.
Apertura porta oltre i 90°
idem per l'immissione opposta.



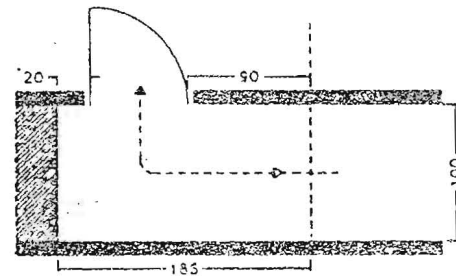
B1

B2- Larghezza del corridoio cm.100
Spazio necessari, oltre la porta, di
cm.110 per poterla aprire: poi, retromar-
cia e accesso.
Spazio necessario prima della porta,
quanto il suo ingombro.
idem per l'immissione opposta.



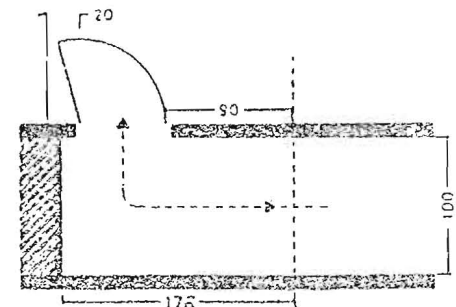
B2

B3- Larghezza del corridoio cm.100.
Apertura porta 90°
Spazio necessario, oltre la porta, nel
corridoio cm.20.
Spazio necessario prima della porta, nel
corridoio, cm.90 (per garantire ritorno)



B3

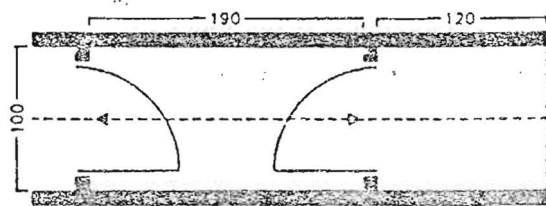
B4- Larghezza del corridoio cm.100.
Apertura porta oltre i 90°
Spazio necessario, oltre la porta, nel
corridoio, cm.10.
Spazio necessario, oltre la porta, nel
vano d'immissione, cm.20.
Spazio necessario, prima della porta,
nel corridoio, almeno cm.90, (per
garantire ritorno).



B4

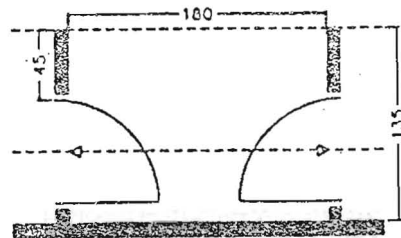
C) -PASSAGGI IN DISIMPEGNI E ATTRAVERSO PORTE
POSTE IN LINEA TRA LORO E SU PARETI
PERPENDICOLARI AL VERSO DI MARCIA DELLA
SEDIA A RUOTE.

C1- Necessità di indietreggiare durante l'apertura della porta.
Profondità necessaria cm.190
Profondità necessaria, prima del disimpegno, cm.120.
Larghezza del disimpegno cm.100.



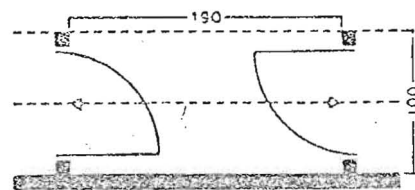
C1

C2- Manovra semplice, senza dover indietreggiare.
Spazio di rispetto a lato della seconda porta cm.45.
Profondità necessaria, cm.180.
Larghezza necessaria cm. 135



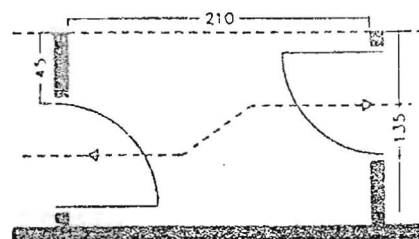
C2

C3- Necessità di indietreggiare durante l'apertura della porta.
Larghezza del disimpegno cm.100
Profondità necessaria cm.190.



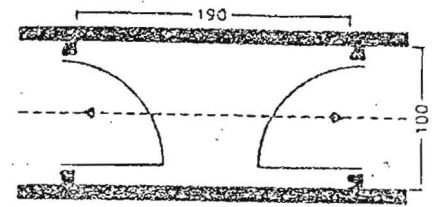
C3

C4- Manovra semplice senza dover indietreggiare.
Spazio di rispetto a lato della seconda porta cm.45.
Profondità necessaria cm.210.



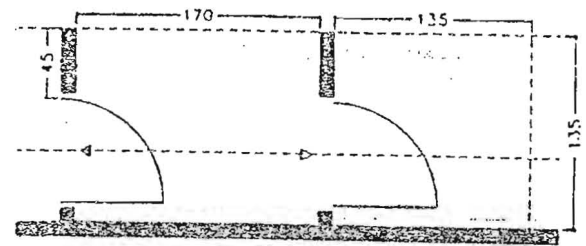
C4

C5- idem come C.I e C.3



C5

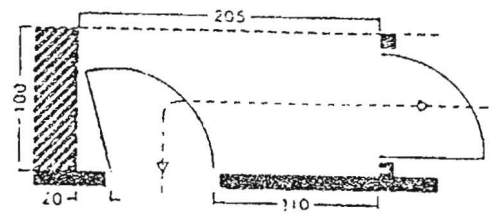
C6- Manovra semplice senza dover indietreggiare
 Spazio di rispetto a lato della seconda porta cm.45
 Profondità necessaria cm.170
 Profondità necessaria, prima del disimpegno, cm.135.



C6

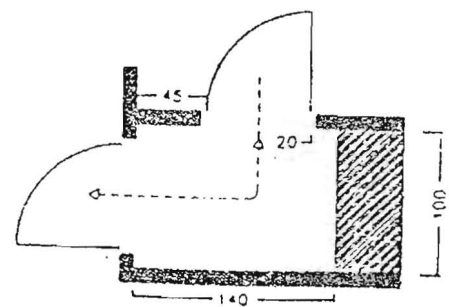
D) - PASSAGGI IN DISIMPEGNI E ATTRAVERSO PORTE ORTOGONALI TRA LORO.

D1- Larghezza del disimpegno cm.100
 Spazio necessario oltre la porta cm.20
 Spazio necessario tra le due porte cm.110.



D1

D2- Larghezza del disimpegno cm.100
 Apertura porte prefissata a 90°
 Profondità del disimpegno cm. 140



D2

CAPO V

NORME FINALI

Art. 10.

Elaborati tecnici

- 10.1 Gli elaborati tecnici devono chiaramente evidenziare le soluzioni progettuali e gli accorgimenti tecnici adottati per garantire il soddisfacimento delle prescrizioni di accessibilità, visitabilità e adattabilità di cui al presente decreto.
In particolare, per quanto concerne l'adattabilità, le soluzioni progettuali e gli accorgimenti tecnici atti a garantire il soddisfacimento devono essere descritti tramite specifici elaborati grafici.
- 10.2 Al fine di consentire una più chiara valutazione di merito gli elaborati tecnici devono essere accompagnati da una relazione specifica contenente la descrizione delle soluzioni progettuali e delle opere previste per la eliminazione delle barriere architettoniche, degli accorgimenti tecnico-strutturali ed impiantistici e dei materiali previsti a tale scopo; del grado di accessibilità delle soluzioni previste per garantire l'adeguamento dell'edificio.

Art. 11.

Verifiche

- 11.1 Il sindaco, nel rilasciare la licenza di abitabilità o di agibilità ai sensi dell'art. 221 del regio decreto 27 luglio 1934, n. 1265, deve accertare che le opere siano state realizzate nel rispetto della legge.
- 11.2 A tal fine egli può richiedere al proprietario dell'immobile una dichiarazione resa sotto forma di perizia giurata redatta da un tecnico abilitato.

Art. 12.

Aggiornamento e modifica delle prescrizioni

- 12.1 La soluzione dei problemi tecnici derivanti dall'applicazione della presente normativa, nonché l'esame o l'elaborazione delle proposte di aggiornamento e modifica, sono attribuite ad una Commissione permanente istituita con decreto interministeriale dei Ministri dei lavori pubblici e degli Affari sociali di concerto con il Ministro del Tesoro.
- 12.2 Gli enti locali, gli istituti universitari, i singoli professionisti possono proporre soluzioni tecniche alternative a tale Commissione permanente la quale, in caso di riconosciuta idoneità, può utilizzarle per l'aggiornamento del presente decreto.
Il presente decreto, munito del sigillo dello Stato, sarà inserito nella Raccolta ufficiale degli atti normativi della Repubblica italiana. È fatto obbligo a chiunque spetti di osservarlo e di farlo osservare.

Roma, addì 14 giugno 1989

Il Ministro: FERRI

Visto, il Guardasigilli: VASSALLI

Registrato alla Corte dei conti, addì 21 giugno 1989
Atti di Governo, registro n. 78, foglio n. 1

Art. 3. — Criteri generali di progettazione

ACCESSIBILE	VISITABILE	ADATTABILE		
		●	Unifamiliari e plurifamiliari privi di parti comuni	
	●	●	Unità immobiliari	Plurifamiliari con non più di tre livelli fuori terra
○		○	Parti comuni	
	●	●	Unità immobiliari	Plurifamiliari con più di tre livelli fuori terra
●			Parti comuni	
●			Attività sociali (scuola, sanità, cultura, assistenza, sport)	
	●	●	Collocamento non obbligatorio	Riunione o spettacolo e ristorazione
●			Collocamento obbligatorio	
	●	●	Collocamento non obbligatorio	Ricettivi e pararicettivi
●			Collocamento obbligatorio	
	●	●	Culto	Locali aperti al pubblico non previsti nelle precedenti categorie
	●	●	Collocamento non obbligatorio	
●			Collocamento obbligatorio	
		●	Collocamento non obbligatorio	Luoghi di lavoro non aperti al pubblico
●			Collocamento obbligatorio	

Accessibilità:

deroga all'installazione dell'ascensore; restano valide tutte le altre prescrizioni previste per l'accessibilità.

Adattabilità:

possibilità di installazione nel tempo di meccanismi di sollevamento (ascensore o servo-scala)».

96G0512

107

DOMENICO CORTESANI, direttore

FRANCESCO NOCITA, redattore
ALFONSO ANDRIANI, vice redattore